



# ADRC Highlights

Новости за месяц Азиатского Центра

Выпуск 213  
Декабрь  
2010

## ТЕМЫ НОМЕРА

### Отчёт о Стихийном Бедствии

Отчёт об Исследовании, Проведённом на Островах Ментаваи (Западный Суматра, Индонезия), Пострадавших от Цунами

### Участие в Международных Конференциях

17-я Сессия Форума Азиатско-Тихоокеанского Регионального Космического Агентства

### Объявления

Участие Внештатных Научных Исследователей в Проекте ACEAH GLIDE

Азиатский Центр  
Снижения Риска  
Стихийных Бедствий

Хитомирайкан 5, 1-5-  
2 Вакихамакайган-  
дори, Тюо-ку, Кобе  
651-0073 ЯПОНИЯ

Телефон:  
+81-78-262-5540  
Факс:  
+81-78-262-5546  
Электронная почта:  
editor@adrc.asia  
Электронная  
страница:  
<http://www.adrc.asia>

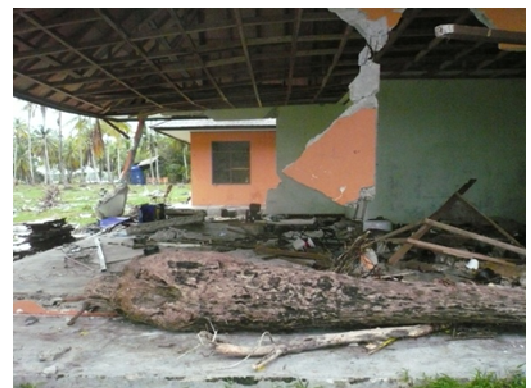
© ADRC 2010

## ● Отчёт о Стихийном Бедствии

### Отчёт об Исследовании, Проведённом на Островах Ментаваи (Западный Суматра, Индонезия), Пострадавших от Цунами

Землетрясение, обрушившееся на Остров Суматра в ночь на 25 октября, стало причиной сильных цунами, в результате которого более 500 жителей Северного и Южного Пагаи на Островах Ментаи погибли или пропало без вести. Азиатский Центр Снижения Рисков Стихийных Бедствий (АЦСРСБ) принял участие в совместном индонезийско-японском исследовании, организованном в рамках проекта «JICA-JST Индонезия: Много-дисциплинарное Снижение Рисков Землетрясений и Вулканов в Индонезии». В ходе исследования АЦСРСБ сфокусировал свою деятельность на таких сферах как подготовка к стихийному бедствию (осознанность опасности, теоретическое и практическое обучение) реагирование на чрезвычайные ситуации (поисково-спасательные работы, убежища, обеспечение предметами первой необходимости), начальный этап восстановления (восстановление жилья и имущества). Ниже представлены фотографии и изложены основные результаты исследования.

- Такие отдалённые и разбросанные территории как Острова Ментаи, представляют собой проблематичные районы с точки зрения материально-технического снабжения. В частности из-за нехватки транспорта и других приспособлений многие НПО оставили эти районы без надлежащей помощи.
- Правительство оказало содействие в перемещении населения опасных прибрежных районов в более безопасные. Несмотря на то, что эти операции определённо желательны, их выполнение будет затруднено при данных масштабах проблемы. По крайней мере, реализация этой политики на Ментаи займёт очень много времени, оставив без вмешательства другие подверженные риску цунами индонезийские острова. Таким образом, пока оказывается содействие перемещению населения, представляется очень важным обезопасить эвакуационные пути и определить с убежищами в рискованных районах. Для успешного осуществления этой деятельности приоритетной задачей является работа по оценке рисков в прибрежных районах.
- Всё ещё существует необходимость создания системы раннего оповещения, хотя трудно сказать,



## Продолжение

насколько эффективной оказалась бы такая система во время этого последнего стихийного бедствия. Для работы такой системы необходимы типичные коммуникационные средства, такие как телевизоры, мобильные телефоны и радио. Для обеспечения эффективного использования этих инструментов нужно прилагать усилия по внедрению специальных образовательных программ, по подготовке к стихийным бедствиям.

- Срок работы НПО возможно ограничится неделями или месяцами. Необходимо скорое восстановление не только жилья, но и средств жизнеобеспечения. Люди, пострадавшие во время цунами, живут сейчас в ужасных условиях. Всё это свидетельствует о больших масштабах помощи, которая должна быть оказана как правительством, так и различными государствами.
- Возможно необходимо создание схемы разделения риска, которая не может функционировать на коммерческой основе, что предполагает соответствующее вмешательство правительства.
- Хотя и последний, но не менее важный вопрос состоит в усилении возможностей управления рисками стихийных бедствий на различных уровнях, от государственного до территориального. Управление рисками стихийных бедствий должно охватывать не только фазу реагирования, но также краткосрочное/ долгосрочное восстановление и подготовку к стихийным бедствиям.

## ●Участие в Международных Конференциях

### 17-я Сессия Форума Азиатско-Тихоокеанского Регионального Космического Агентства

АЦСРСБ принял участие в 17-й Сессии Форума Азиатско-Тихоокеанского Регионального Космического Агентства (APRSAF), проходившей 23-26 ноября в Мельбурне, Австралии. Тема Форума звучала как «Роль космических технологий и индустрии в адаптации к климатическим изменениям». APRSAF было создано в 1993 году с целью расширения использования космических технологий в Азиатско-Тихоокеанском регионе. Настоящий Форум представляет собой одну из самых крупномасштабных конференций, посвящённых космическим технологиям и проводимых в Азиатско-Тихоокеанском регионе, в которой приняли участие различные космические агентства, правительства стран, такие международные организации как ООН, а также различные компании и научно-исследовательские институты.

Участники APRSAF обменялись информацией о проводимой ими деятельности и дальнейших планах работы в их странах и регионах. APRSAF также поддерживает международные проекты, ставящие своей задачей нахождение решение общих проблем, таких как управление рисками стихийных бедствий и защита окружающей среды. В частности одним из таких проектов является инициатива Страж Азии, в рамках которой спутниковые изображения используются для управления рисками стихийных бедствий в Азиатско-Тихоокеанском Регионе. АЦСРСБ несёт ответственность за принятие заявок на наблюдение чрезвычайных ситуаций от стран-членов АЦСРСБ и от стран-членов JPT (Присоединённой к Проекту Команды) на наблюдение чрезвычайной ситуации. Если АЦСРСБ находил заявление обоснованным, он направлял его дальше в космические агентства, а именно ISRO, GISTDA, KARI, JAXA.

АЦСРСБ сделал презентацию о заявках на использование космических технологий в системе управления рисками стихийных бедствий в рамках Стража Азии. АЦСРСБ также подчеркнул важность развития человеческих ресурсов, что позволило бы повысить эффективность целевого использования космических технологий, приводя примеры как успешного, так и не успешного применения спутниковых изображений. Дополнительно представители АЦСРСБ предоставили информацию о программе развития человеческих ресурсов в области управления рисками стихийных бедствий с помощью спутниковых изображений, которая в настоящее время реализуется при поддержке Совместного Фонда Япония-АСЕАН.

## ●Объявления

### Участие Внештатных Научных Исследователей в Проекте АСЕАН GLIDE

Внештатные научные исследователи проходят стажировку в Японии, организованную в рамках

## Продолжение

проекта АСЕАН GLIDE. Настоящий проект ставит своей целью создание интернетной базы данных об истории стихийных бедствий с использованием номеров GLIDE, которая будет способствовать дальнейшему развитию системы управления рисками стихийных бедствий.

[Кеанг Чансофеаром, Кампучия ]

Меня зовут Кеанг Чансофеаром, я из Кампучии. Будучи государственным служащим, я работаю при Кампучийском Государственном Комитете по Управлению Рисками Стихийных Бедствий (NCDM). В ходе стажировки я бы хотел изучить систему управления рисками стихийных бедствий Японии, принять участие в практических тренировках, узнать о методах введения данных с использованием номеров GLIDE. Также хотелось бы проникнуться японской культурой. Надеюсь, что будет возможность получить информацию о контрмерах по отношению к стихийным бедствиям, участвуя в различных семинарах, присутствуя на специальных лекциях и посещая испытанные стихийные бедствия районы и причастные организации. Хотел бы использовать все шансы, предоставляемые Программой Внештатных Научных Исследователей АЦРСБ и Проектом АСЕАНGLIDE 2010 для углубления моих знаний и усовершенствования практических навыков, что позволит мне содействовать созданию базы данных с использованием номеров GLIDE в Кампучии.

[Нуй Нуй Наинг, Мьянма]

Меня зовут Нуй Нуй Наинг, я работаю ассистентом директора Департамента Помощи и Расселения Мьянмы(RRD). RRD представляет собой основное агентство, занимающееся вопросами управления рисками стихийных бедствий. Я работаю здесь с 2002 года. Основными функциями RRD являются: принятие предварительных мер, позволяющих уменьшить размеры возможных человеческих и экономических потерь, и предоставление необходимой помощи пострадавшим. Мьянма предрасположена к различным стихийным бедствиям, включая пожары, шторма, наводнения, цунами и землетрясения. Хотелось бы воспользоваться настоящей возможностью и изучить более эффективные японские меры управления рисками стихийных бедствий.

[Арие Астути Вуландари, Индонезия]

Меня зовут Астути Вуландари, я из Индонезии. В настоящее время я работаю с вопросами анализа рисков стихийных бедствий при Государственном Агентстве Управления Рисками Стихийных Бедствий(BNPB). Географически Индонезия представляет собой архипелаг, расположенный на стыке четырёх тектонических плит, что обуславливает постоянную сейсмическую и вулканическую активность. Это делает страну предрасположенной к землетрясениям, цунами и извержениям вулкана. В силу своих топографических и гидрометеорологических особенностей, Индонезия также часто становится жертвой оползней, наводнений, лесных пожаров и засух. В ходе стажировки я посещаю как частные, так и государственные организации, вовлечённые в деятельность по снижению рисков стихийных бедствий(DRR), а также занимаюсь изучением системы GLIDE, чтобы использовать приобретённые знания для создания базы данных о стихийных бедствиях в Индонезии. Программа Внештатных Научных Исследователей оказывает поддержку исследователям из стран-членов, предоставляя им ценные возможности изучения методов расширения и усиления DRR, практической деятельности в области управления рисками стихийных бедствий, что поможет им внедрить концепции DRR в их странах. Надеюсь, что настоящий опыт позволит мне внести ценный вклад в усилия по усовершенствованию системы управления рисками стихийных бедствий в Индонезии. Очень признательна за постоянную поддержку деятельности BNPB.

\* Настоящий обучающий курс был успешно завершён 16 декабря.

## Справочная

Если у Вас есть комментарии и вопросы относительно Обзора ADRC, обращайтесь, пожалуйста, по адресу [editor@adrc.asia](mailto:editor@adrc.asia)